



ALGUNAS CONSIDERACIONES SOBRE LA INCORPORACIÓN FEMENINA EN LOS CURSOS DE SUPERACIÓN PROFESIONAL POSTGRADUADA Y CURSOS PARA CUADROS EN LA UNIVERSIDAD DE CIEGO DE AVILA.

MSc. Norma F. Medina Martínez; Dra. Nancy García Álvarez y MSc. Raúl Mariño Muñoz. Grupo de Técnicas de Dirección. Universidad Agrícola de Ciego de Avila. (UNICA)

INTRODUCCIÓN

Antes del triunfo de la Revolución la cantidad de mujeres que lograban estudiar y terminar una carrera universitaria constituía una cifra insignificante, por otra parte en la gran mayoría de los casos correspondía a mujeres que radicaban en la capital del país y en una cantidad muy limitada de carreras. A partir de 1959 comenzó un proceso revolucionario que transformó todas las estructuras de la sociedad y que conllevó a la emancipación social de la mujer con lo que ésta devino en factor decisivo y activo en las transformaciones que se desarrollaban. La mujer cubana comenzó a superarse dejando de aspirar solamente a ser ama de casa para convertirse en mujer trabajadora ocupando cargos de

dirección, ejerciendo profesiones universitarias y llegando en algunos sectores como Salud y Educación a ser mayoría.

Las mujeres constituyen actualmente el 42,9% de los ocupados en el sector estatal, mientras cuatro décadas atrás representaban el 12% solamente y estaban concentradas en trabajos como maestras, enfermeras, domésticas y en pocas ocasiones eran profesionales fuera de esa tradición. Actualmente el 66,5% ostentan categoría de técnicos y profesionales, constituyendo mayoría en universidades y centros científicos.

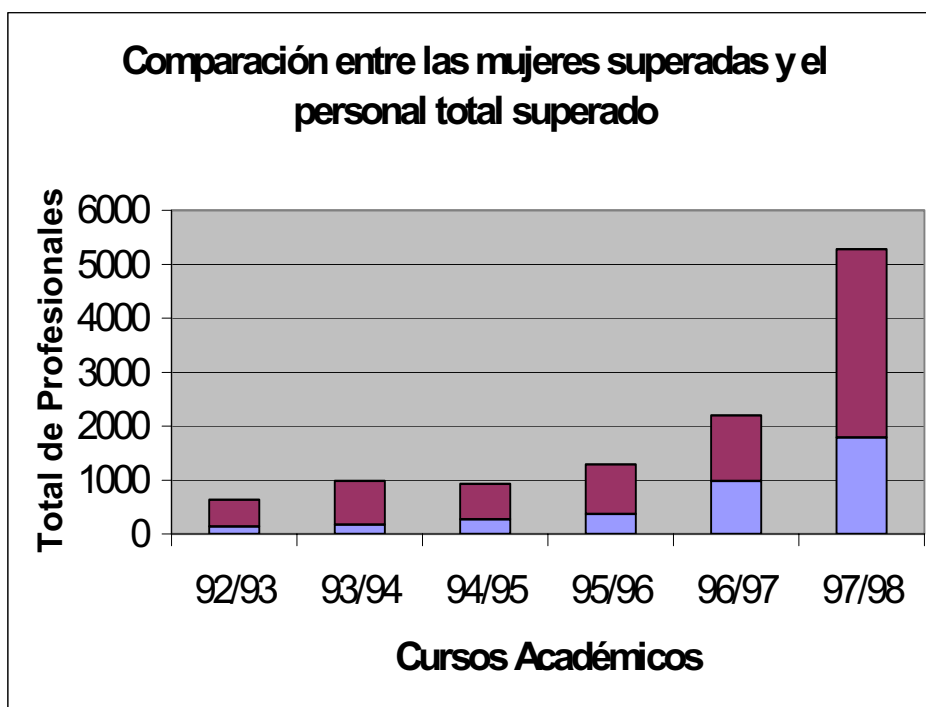
El presente trabajo muestra en qué medida las mujeres de nuestra provincia continúan su superación tanto postgraduada como para directivos en los diferentes cursos,

entrenamientos y diplomados que ofrece la UNICA así como la tendencia futura de la incorporación femenina a dicha superación .

DESARROLLO

Para la confección de este trabajo se procesaron, a partir del curso 92/93, las cantidades de profesionales que recibieron superación postgraduada y de éstos la cantidad de mujeres, obteniéndose los resultados siguientes (2):

CURSO	92-93	93-94	94-95	95-96	96-97	97-98
Total	634	982	932	1292	2194	5280
Mujeres	144	177	276	373	985	1794
% muj/total	22	18	29	29	45	34



Como se observa, la cifra total de superados en general y de mujeres en particular, en las actividades principales de superación profesional (cursos, entrenamientos y diplomados), se incrementa notablemente a partir del curso 95-96. Las mujeres superadas en el curso 96-97 prácticamente triplican las que lo hicieron en el curso 95-96 y en el 97-98 la cifra se incrementa casi cinco veces con

relación a ese mismo período.

Los signos de recuperación de la economía y con ello la necesidad de garantizar la eficiencia y calidad del desempeño profesional y que a su vez, permita competir en las actividades que desarrollan, se asocian con estos incrementos.

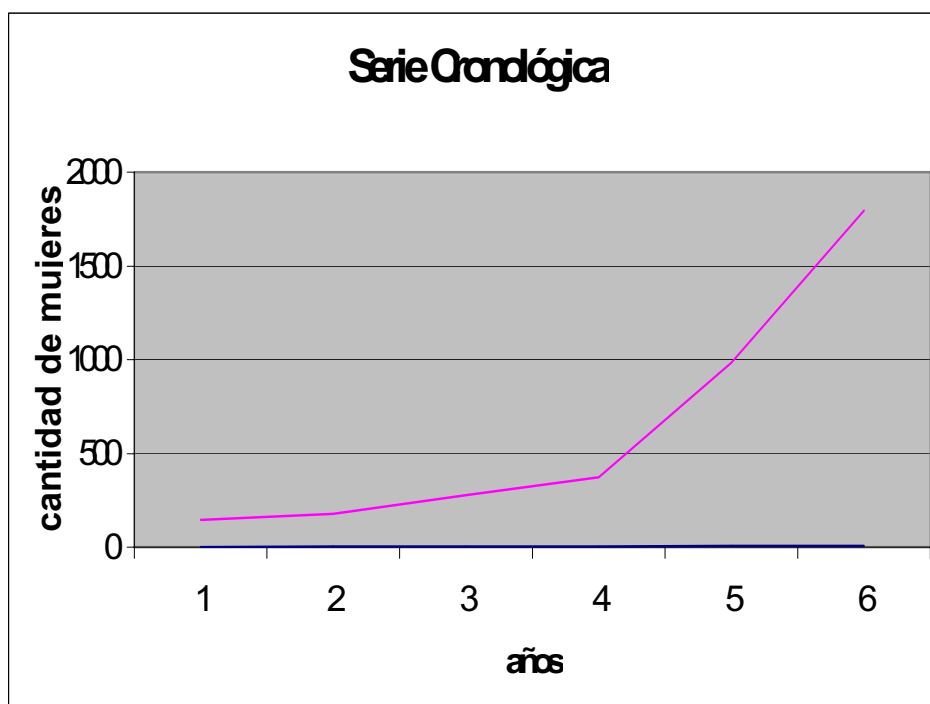
Con los resultados obtenidos se confeccionó la serie cronológica que

muestra el comportamiento de la cantidad de mujeres en superación postgraduada durante seis cursos académicos consecutivos, la cual refleja un incremento gradual y progresivo hasta el curso 95/96 y de éste en adelante incrementos altamente significativos.

Posteriormente se llevó a cabo un estudio de la tendencia de dicha serie

cronológica (1), por el método de los mínimos cuadrados, obteniéndose la ecuación de ajuste siguiente:

$T = - 452 + 307,7 X$ la que permite estimar o hacer pronósticos sobre el comportamiento futuro de la cantidad de mujeres que reciben superación postgraduada.



En el resumen del balance del trabajo de la Comisión Central de Cuadros que presidió el General de Ejército Raúl Castro el pasado mes de abril, el Cro. Carlos Lage mencionó los avances registrados en el último año en tareas como la preparación y superación, no obstante valoró críticamente los aún bajos porcentajes de mujeres en los cargos de la nomenclatura de la Comisión Central.

Por su parte el Cro. Raúl hizo preguntas y precisiones sobre diversos aspectos y en particular acerca de las que llamó **“complicaciones para integrar**

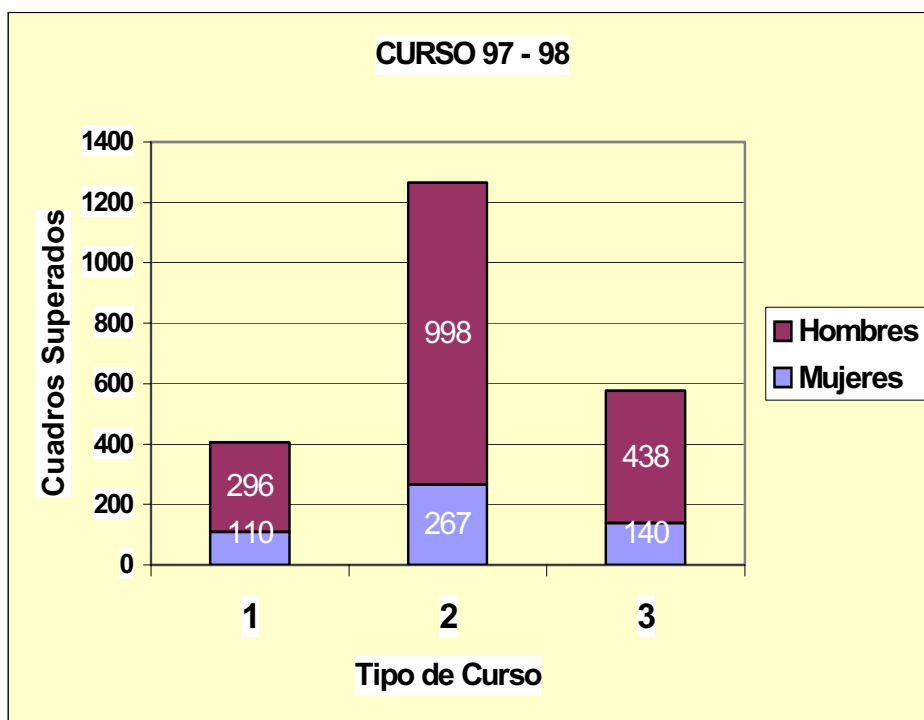
compañeras a cargos de dirección” en razón del tiempo, las obligaciones hogareñas, etc. criticando duramente la lentitud y justificaciones para atender y resolver los problemas planteados en relación con el acceso de mujeres a esos puestos. Planteó que no se puede dejar la solución de este asunto a la espontaneidad sino que hay que tomarlo de la mano y continuarlo hasta que se resuelva esa proporcional, justa y necesaria composición de cuadros en todos los niveles y sectores de la sociedad (3).

Con relación al comportamiento de la participación femenina en los cursos

para cuadros desarrollados por la UNICA en los dos últimos cursos

académicos se obtuvieron los resultados siguientes:

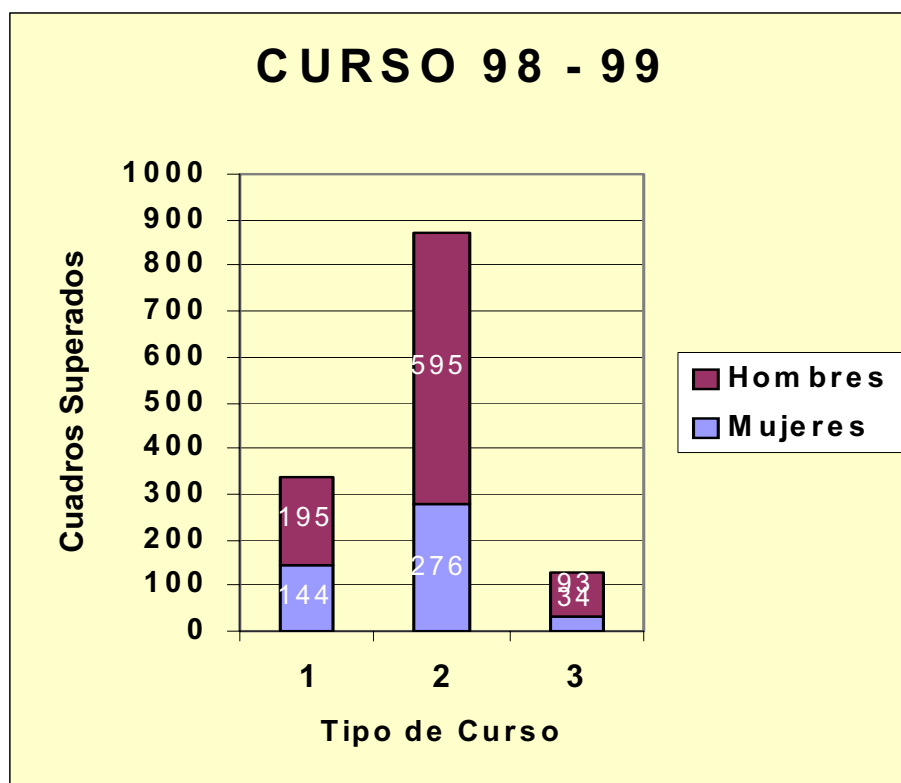
Curso Académico	Tipo de Curso	Total de Cuadros Superados	Cantidad de Mujeres	% Mujeres con respecto al Total
1997 – 1998	1. Computación	406	110	27
	2. Contabilidad y Finanzas	1265	267	21
	3. DPO	578	140	24
1998 – 1999 *	1. Computación	339	144	42
	2. Contabilidad y Finanzas	871	276	32
	3. DPO	127	34	27



(*) hasta el cierre realizado el jueves 13-5-99

Como se puede apreciar en el gráfico anterior, en cursos de Computación participaron 110 mujeres de un total de 406 directivos lo que representa el 27%, en cursos de Contabilidad y Finanzas participaron 267 mujeres de un total

de 1265 directivos lo que representa el 21% y en cursos de Dirección por Objetivos participaron 140 mujeres de un total de 578 directivos para un 24% . En total recibieron estos cursos básicos 2249 directivos, de ellos 517 mujeres que constituyen el 23%.



En el curso actual y hasta el cierre realizado el jueves 13 de mayo han participado en cursos de Computación 144 mujeres de un total de 339 directivos lo que representa el 42%, en cursos de Contabilidad y Finanzas han participado 276 mujeres de un total de 871 directivos lo que representa el 32% y en cursos de Dirección por Objetivos han participado 34 mujeres

de un total de 127 directivos para un 27%. En total han recibido estos cursos básicos 1337 directivos y de ellos 454 mujeres que constituyen el 34%.

Con relación a la composición del personal femenino que ha recibido los diferentes cursos básicos para cuadros se obtuvieron los resultados siguientes:

Curso Académico	Tipo de Curso	Mujeres	Universitarios		Técnicos Medios		Hasta 12 grados	
			#	%	#	%	#	%
97 – 98	Computación	110	68	62	38	35	4	3
	Contabilidad y Finanzas	267	165	62	93	35	9	3
	DPO	140	74	53	60	43	6	4
98 – 99	Computación	144	67	47	70	49	7	4
	Contabilidad y Finanzas	276	157	57	110	40	9	3
	DPO	34	5	15	17	52	12	33

De las 517 mujeres que recibieron cursos para cuadros en el 97 – 98, 307 fueron universitarias para un 59%, 191 fueron técnicos medios para un 37% mientras sólo 15 que representaron el 4% tenían a lo sumo 12 grados de escolaridad.

De las 454 mujeres que han recibido hasta el cierre realizado en el actual curso 98 – 99 superación para cuadros 229 han sido universitarias para un 51%, 197 técnicos medios para un 43% mientras sólo 28 que representan el 6% tenían a lo sumo 12 grados.


De este análisis se observa que el porcentaje de mujeres se ha incrementado tanto por tipo de curso como en el total de cuadros superados, siendo más del 95% universitarias o técnicos medios, aunque aún no se logran los porcentajes necesarios si se tiene en cuenta que casi el 43% de los trabajadores estatales son mujeres y de éstos el 66,5% son técnicos medios o profesionales.

No obstante lo anterior es evidente que en el territorio avileño trabaja para que haya una mayor incorporación de la fuerza femenina en cargos de dirección, lo que se evidencia en los resultados de los cursos evaluados.

CONCLUSIONES

- ♦ Según la ecuación de tendencia obtenida, la que suaviza o promedia la serie cronológica, en el presente curso deben recibir superación profesional postgraduada 1702 mujeres, cifra que debe sobrecumplirse ya que al cierre realizado en el período septiembre-enero se han superado en cursos, entrenamientos y diplomados 1164 mujeres que representan el 39% del total de profesionales.
- ♦ Aunque se han producido incrementos en la participación femenina a los cursos básicos para cuadros, dichos incrementos aún resultan bajos si se tiene en cuenta la cantidad de técnicos y profesionales con los que cuenta el país en el sector femenino.

BIBLIOGRAFÍA

1. Pupo González J. y col. (1983). *Análisis de Regresión y Series Cronológicas*. UH.
2. *Registros de Superación Profesional Posgraduada y Superación de Cuadros* (Cursos 92-93 hasta 98-99). UNICA.
3. *Reunión de la Comisión Central de Cuadros*. Abril 1999 

ANEXO:

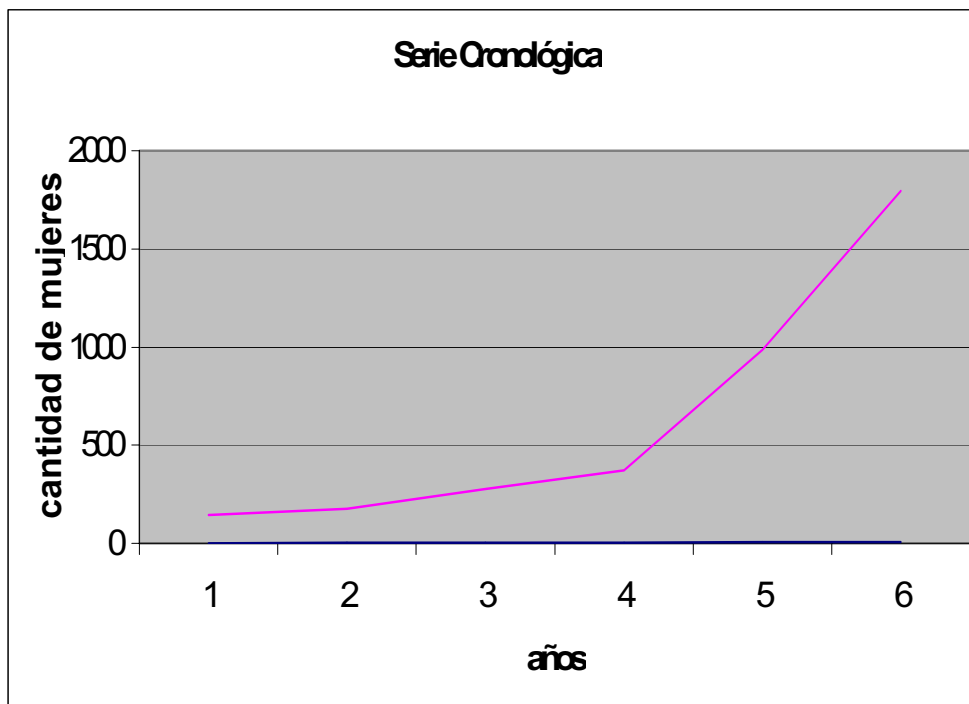
	Coeficientes
Intercepción	- 452.2666667
Variable X 1	307.7428571

Estadísticas de la regresión	
Coeficiente de correlación múltiple	0.885528844
Coeficiente de determinación R ²	0.784161334
R ² ajustado	0.730201667
Error típico	337.7061134
Observaciones	6

Observación	Pronóstico para Y	Residuos
1	-144.5238095	288.5238095
2	163.2190476	13.78095238
3	470.9619048	-194.9619048
4	778.7047619	-405.7047619
5	1086.447619	-101.447619
6	1394.190476	399.8095238

CURSO	92-93	93-94	94-95	95-96	96-97	97-98
Total	634	982	932	1292	2194	5280
Mujeres	144	177	276	373	985	1794
% muj/total	22	18	29	29	45	34

$$T = - 452 + 307.7X$$



Curso Académico	Tipo de Curso	Total de Cuadros Superados	Cantidad de Mujeres	% Mujeres con respecto al Total
1997 – 1998	1. Computación	406	110	27
	2. Contabilidad y Finanzas	1265	267	21
	3. DPO	578	140	24
1998 – 1999 *	1. Computación	339	144	42
	2. Contabilidad y Finanzas	871	276	32
	3. DPO	127	34	27

Curso Académico	Tipo de Curso	Mujeres	Universitarios		Técnicos Medios		Hasta 12 grados	
			#	%	#	%	#	%
97 – 98	Computación	110	68	62	38	35	4	3
	Contabilidad y Finanzas	267	165	62	93	35	9	3
	DPO	140	74	53	60	43	6	4
98 – 99	Computación	144	67	47	70	49	7	4
	Contabilidad y Finanzas	276	157	57	110	40	9	3
	DPO	34	5	15	17	52	12	33

